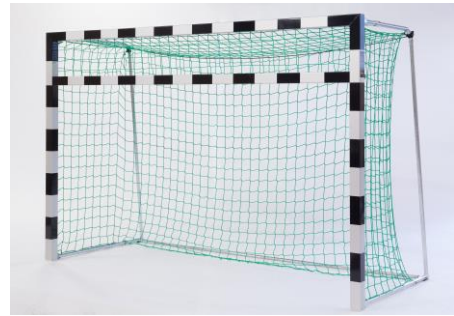


**Montageanleitung
Zusatzlatte für
Mini-Handballspiele
3,00 x 2,00 m
Art.-Nr. 208**



Vielen Dank, dass Sie sich für ein **Haspo** - Produkt entschieden haben. Damit Sie viel Freude an diesem Produkt haben, erhalten Sie im Folgenden wichtige Hinweise für Ihre Sicherheit sowie den Gebrauch und die Wartung des Gerätes. Lesen Sie bitte diese Anleitung vollständig durch, bevor Sie mit der Montage bzw. Nutzung beginnen.

1. Lieferumfang

Bitte prüfen Sie den nachfolgend angegebenen Inhalt auf Vollständigkeit bevor Sie mit dem Aufbau beginnen.

Die angegebenen Mengen in den Stücklisten beziehen sich auf 1 Stück Tor. Bei paarweiser Lieferung ist jeweils die doppelte Menge enthalten. Die in der Montageanleitung abgebildeten Farbtöne der Profile sind nur Beispiele. Die Farbtöne können von denen der gelieferten Profile abweichen.

Hinweis: Die Zusatzlatte ist passend für alle gängigen HASPO-Handballtore Größe 3,00 x 2,00 m konstruiert.



Stück	Beschreibung
1	Zusatzlatte, gerade, Profil 80 x80
1	Netz
	Zubehörbeutel:
2	Handrad
2	Alu-Platte, 3-fach gelocht
4	Einsteckmutter 20 mm, M8
2	Einsteckmutter 40 mm, M8
4	Sechskantschraube M8 x 16, DIN 933
4	Federring A8, DIN 127
15	Netzhalter
1	Montageanleitung

2. Montage der Zusatzlatte

Zur Montage werden folgende Werkzeuge/Hilfsmittel benötigt:

- 1 Ring-/Maulschlüssel 13 mm
- 1 Helfer

a) Montage Alu-Platten:

Die Zusatzlatte flach auf den Boden legen, sodass die Nut nach oben zeigt. An jeder Lattenseite jeweils 2 Stck. Einsteckmuttern 20 mm, M8 in die Nut einführen (siehe Foto unten links). Zur Montage der Alu-Platten je 1 Stck. Federring A8, DIN 127 auf 1 Stck. Sechskantschraube DIN 933, M8 x 16 aufstecken. An jedem Lattenende 1 Stck. Alu-Platte auflegen (Anordnung der Löcher beachten, siehe Foto unten rechts). Die Einsteckmuttern so verschieben, dass die Bohrungen in Einsteckmutter und Alu-Platte deckungsgleich sind.

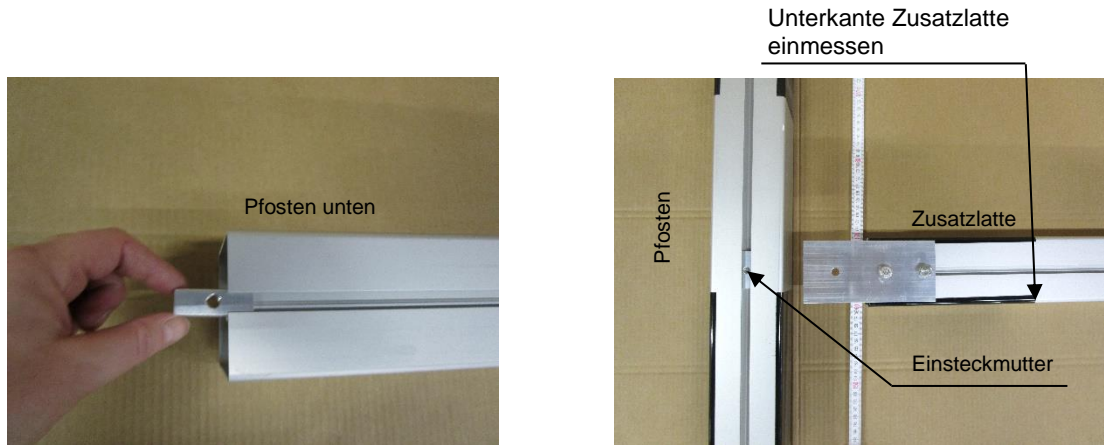


Die Anordnung der Löcher in der Alu-Platte bei der Montage beachten.

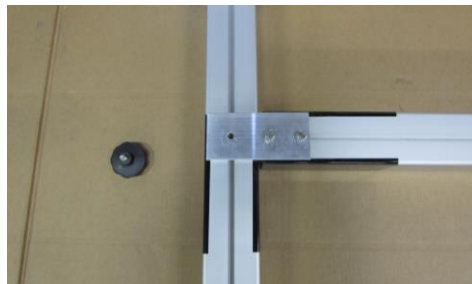
Die Alu-Platte mit je 2 Stck. der vormontierten Sechskantschrauben und Federring an den Einsteckmuttern lose befestigen, sodass die Alu-Platte für die weitere Montage am Pfosten noch verschiebbar ist (siehe Foto unten).



- b) Vorbereitung Pfosten: Am unteren Ende der beiden Pfosten jeweils 1 Stck. Einsteckmutter 40mm, M8 einschieben (siehe Foto unten links). Gegebenenfalls störende Pfostenverschlußkappen oder Netzbügelhalter dazu lösen. Nun die Einbauhöhe der Zusatzplatte an den Pfosten einmessen (Beispiel: für Jugendspiele beträgt das Maß 1,60 m von Unterkante Latte bis Oberkante Hallenboden). Die Einsteckmutter ungefähr auf die spätere Höhe der Zusatzplatte platzieren (siehe Foto unten rechts).



- c) Montage Zusatzplatte am Pfosten: Die Zusatzplatte an der zuvor eingemessenen Höhe zwischen den Pfosten platzieren. Dabei die Bohrungen in der Alu-Platte und der Einsteckmutter deckungsgleich ausrichten (siehe Foto unten).



Die Zusatzplatte je Seite mit je 1 Stck. Handrad an der Einsteckmutter am Pfosten befestigen (siehe Foto unten links und rechts). Anschließend die zuvor montierten Sechskantschrauben an der Zusatzplatte fest anziehen (siehe Foto unten rechts). Zuvor am unteren Pfosten demontierte oder gelöste Anbauteile wieder fachgerecht einbauen und befestigen.



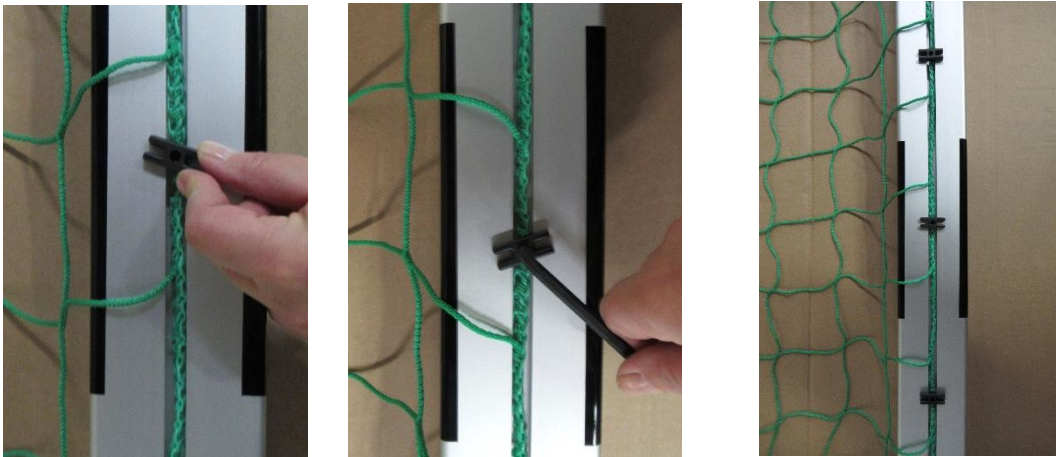
- d) Demontage Zusatzplatte: Handrad an beiden Seiten lösen und entfernen. Die Zusatzplatte kann dann herausgenommen werden.

3. Montage des Netzes an der Zusatzlatte:

Stellen Sie zunächst sicher, dass die Profilnut am Tor an allen Stellen von Schmutz, Verpackungsmaterialien oder sonstigen Fremdkörpern befreit ist, sodass die Netzmontage ungehindert erfolgen kann.

Nun die Randleine des Netzes in der Profilnut der Zusatzlatte platzieren und ausrichten. Dann die Netzhalter jeweils längs mit der rückseitigen Klemmhalterung in die Profilnut stecken und durch eine 90°-Drehung fixieren. Die Fixierung kann dabei sowohl per Hand, als auch durch Aufstecken eines Sechskant-Winkelschraubendrehers oder mit einer Zange erfolgen (siehe Fotos). Achten Sie auf eine gleichmäßige Verteilung der Netzhalter am Torprofil (gleicher Abstand).

Die Randleine des Zusatznetzes an den Pfosten und an der Torlatte zusammen mit der Randleine des Tornetzes befestigen.



Die Demontage des Netzhalters erfolgt ebenfalls durch eine 90°-Drehung.

4. Wartung, Pflege, Sicherheitshinweise

Beachten Sie bei Verwendung der Zusatzlatte die in der Montageanleitung des Tores abgedruckten Sicherheitshinweise sowie die Hinweise auf dem Warnaufkleber des Tores!



Kontrollieren Sie regelmäßig die Schraubverbindungen auf ihren festen Sitz. Prüfen Sie die Anlage auf eventuelle Beschädigungen und tauschen Sie verschlissene Teile aus. Die Anlage sollte jährlich einer Sicherheitsrevision durch eine Fachfirma unterzogen werden.

Hinweis: Aufgrund unserer kontinuierlichen Qualitätsprüfung der Produkte können sich technische Änderungen ergeben.

Zur Reinigung der Oberflächen nur Wasser, keinen Alkohol oder aggressive Chemikalien verwenden!

Assembly instruction
Additional bar for
small Handball goals
3.00 x 2.00 m
Cat. - no.: 208



Thanks for choosing **Haspo** equipment. In order to enjoy this product please note the following instructions for safety, use and maintenance before assembly

1. Scope of delivery:

Please check the following content before assembly.

The following indicated quantities refer to 1 goal. In case of a delivery in pairs we double the amount correspondingly. Pictured colours of profiles are only samples and may differ from delivered profiles.

Advice: This additional bar is suitable for all Haspo Handball goals of 3.00 x 2.00 m.



Piece	Description
1	Additional bar, profile 80 x80
1	Net
	Accessories:
2	Hand wheel
2	Aluminium plate with 3 holes
4	Nut 20 mm, M8
2	Nut 40 mm, M8
4	Hexagon socket screw M8 x 16, DIN 933
4	Spring washer A8, DIN 127
15	Net holder
1	Assembly instruction

2. Assembly of additional bar

The following tools are necessary:

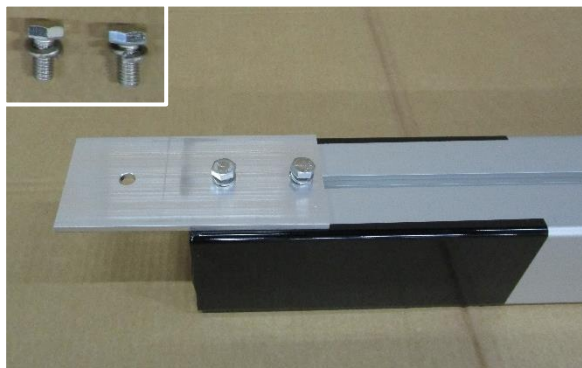
- 1 wrench/ring spanner 13 mm
- 1 assistant

- a) Assembly of aluminium plates: Lay bar on the ground with groove facing upwards. Push at each side 2 nuts 20 mm, M8 into the groove (see picture bottom left). To mount the aluminium plates stick spring washers A8, DIN 127 on hexagon socket screws DIN 933, M8 x 16. Place at each bar end 1 aluminium plate (consider the arrangement of holes, see picture bottom right). Adjust nuts with holes of plates.

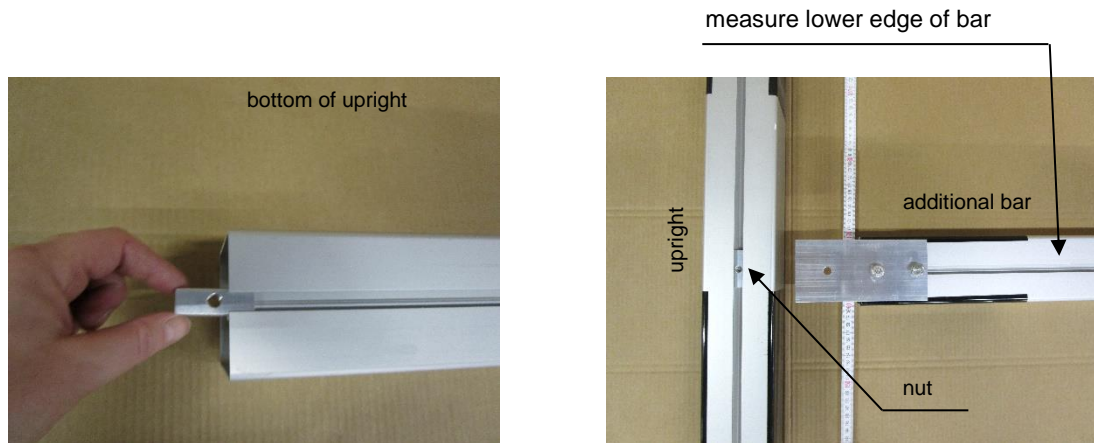


consider the
arrangement of
holes in the plate
during assembly

Join plates with nuts and screw slightly already prepared hexagon socket screws including spring washers. Take care that plates can still be pushed while fixing the bar at uprights (see bottom picture).



- b) Preparation of uprights: Insert nuts 40mm, M8 at the bottom of both uprights (see picture bottom left). If necessary remove uprights' caps or net hoop supports. Now measure and fix the installation height of the additional bar (example: for junior Handball goals the height is 1.60 m from lower edge of bar to upper edge of floor). Push nuts around the installation height of the bar (see picture bottom right).



- c) Fixing of bar at uprights: Place bar between the uprights at measured height. Adjust holes of aluminium plates and nuts (see bottom picture).



Fix additional bar with hand wheels (see pictures bottom left and right). Then tighten hexagon socket screws already mounted at the bar (see picture bottom right). Finally fix again removed or unscrewed parts at the bottom of uprights.



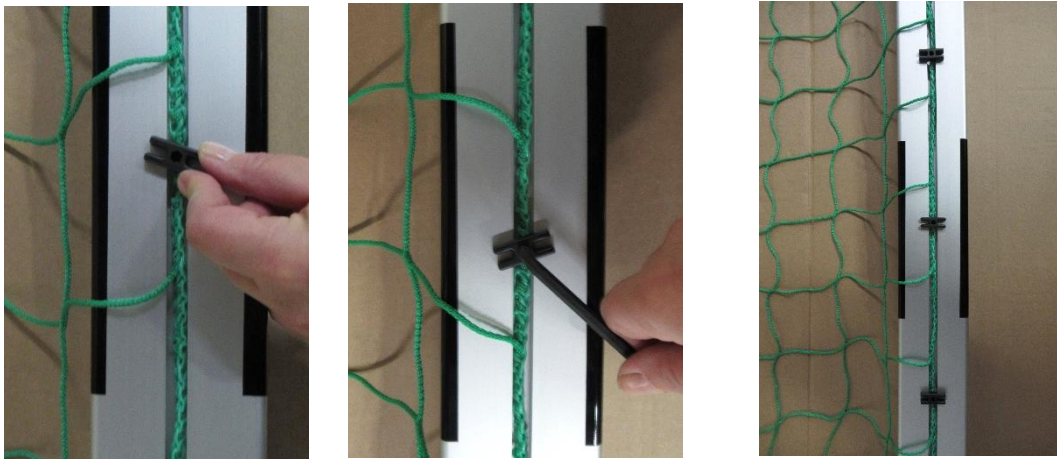
- d) Dismantling of additional bar: unscrew hand wheels at both sides and remove the bar.

3. Assembly of the net:

Make sure that the groove of the goal is clean and all packing material or other material is removed so that the assembly is possible without any problems.

Now fix and adjust the net rope in the groove. Then stick net holders with its clips into the groove and fix them with a 90° rotation. Fixing is either possible manually, with the key for hexagon socket screws or with a pliers (see bottom pictures). Distribute net holders equally (same distances).

Fix the net rope of the additional net to the uprights and to the goal crossbar together with the net rope of the goal net.



Dismantling of the net is also done by rotation of the net holders through 90 degrees.

4. Maintenance and safety instructions:

Before use of the additional bar pay attention to the corresponding safety instructions of the goal and the warning sticker at the goal!



Check screwed fastenings regularly and change damaged and wearing parts if need be. The unit should be maintained once a year by skilled personnel.

Notice: Due to our continuous quality check of products and equipment technical modifications are possible.

To avoid damage and misuse goals have to be stored secured and in an upright position when not in use.

Only use water for cleaning the surfaces. Do not use alcohol or any aggressive chemicals!