

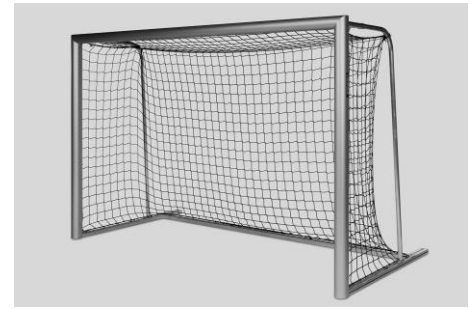
# Montageanleitung Fußballtor mit Alu-Guss-Eckverbindern

3,00 x 2,00m

Art.-Nr.: 117

5,00 x 2,00m

Art.-Nr.: 118

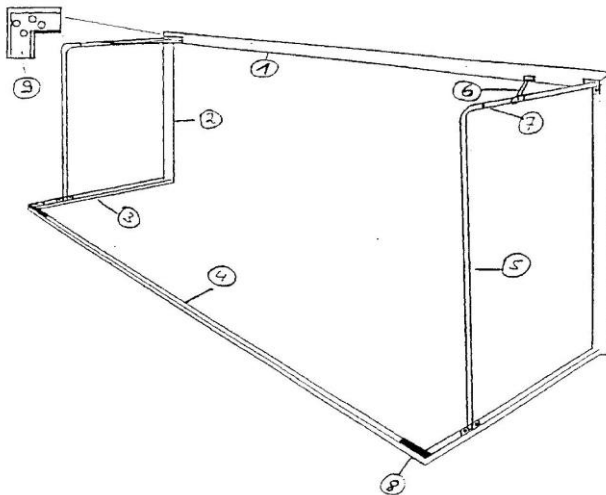


Vielen Dank, dass Sie sich für ein **Haspo** - Produkt entschieden haben. Damit Sie viel Freude an diesem Produkt haben, erhalten Sie im Folgenden wichtige Hinweise für Ihre Sicherheit sowie den Gebrauch und die Wartung des Gerätes. Lesen Sie bitte diese Anleitung vollständig durch, bevor Sie mit der Montage bzw. Nutzung beginnen.

## 1. Lieferumfang:

Bitte prüfen Sie den nachfolgend angegebenen Inhalt auf Vollständigkeit bevor Sie mit dem Aufbau beginnen. **Die Mengenangaben beziehen sich auf jeweils 1 Stück Tor.**

## 2. Übersichtszeichnung:



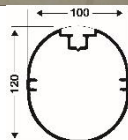
### Bezeichnung Einzelteile:

- 1 = Latte
- 2 = Pfosten
- 3 = Bodenholm
- 4 = Bodenrohr
- 5 = Netzbügel
- 6 = Netzbügelstrebe
- 7 = Bohrung für Netzseilbefestigung
- 8 = Anschlussplatte Bodenrohr/Holm
- 9 = Eck-Verbinder Latte/Pfosten

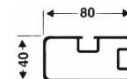
## 3. Inhalt gesamt je Tor:



Latte/Pfosten:  
Ovalprofil  
120/100 mm

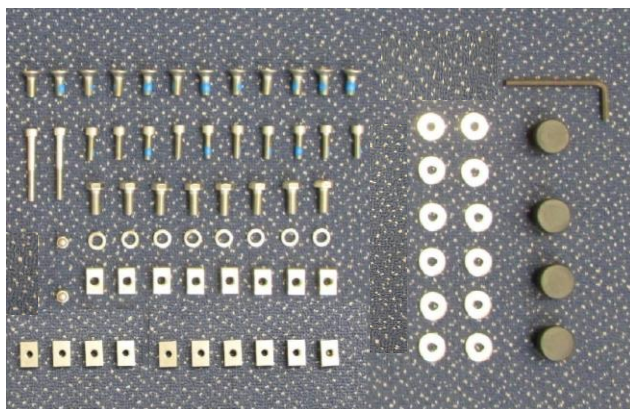
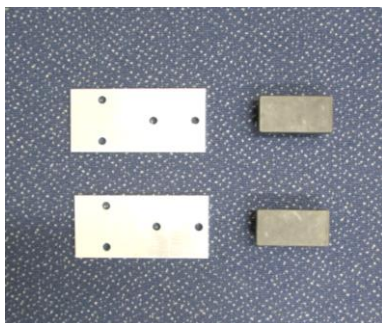


Bodenholm/Bodenrohr:  
rechteckig 80x40mm



Stück	Beschreibung
1	Latte, Ovalprofil
2	Pfosten, Ovalprofil
2	Eck-Verbinder Latte/Pfosten
2	Bodenholm, Rechteckprofil
1	Bodenrohr, Rechteckprofil
2	Netzbügel
2	Netzbügelstrebe
2	Zubehörbeutel

Inhalt Zubehörbeutel je Tor:



Stück	Beschreibung
2	Anschlussplatte Bodenrohr/-holm
2	Verschlusskappe
75	Netzhalter
10	Einsteckmutter, Länge 20mm, M6
8	Einsteckmutter, Länge 20mm, M8
12	Sicherungs-Senkschraube mit Innensechskant DIN 7991, M8 x 20mm
10	Sicherung-Zylinderschraube DIN 912, M6 x 20mm
2	Zylinderschraube DIN 912, M6 x 50mm
12	Unterlegscheibe DIN 9021, 7,4 x 22 mm
2	Selbstsichernde Hutmutter DIN 986, M6
8	Sechskantschraube DIN 933, M8 x 20mm
8	Federring DIN 127, A8
4	Kunststoffkappe Ø 28mm, schwarz
1	Sechskant-Winkelschraubendreher SW5, DIN 911, schwarz
1	Montageanleitung

#### 4. Vorbereitung für die Montage:

Wir empfehlen die Montage auf dem Rasen oder einer geeigneten Unterlage vorzunehmen, damit die Profile nicht zerkratzen!  
Zum Schutz der Hände empfiehlt es sich unter Umständen während der Montage Handschuhe zu tragen.

Zur Montage werden folgende Werkzeuge/Hilfsmittel benötigt:

- 1 Ring-/Maulschlüssel 13 mm
- 1 Ring-/Maulschlüssel 10 mm
- 1 Gummihammer/Hammer

#### 5. Montage Verbinder Latte/Pfosten:

Die Latte und die beiden Pfosten so auf den Boden legen, dass die Nut jeweils nach oben zeigt und die Gehrungen zueinander zeigen. An jedem Lattenende 2 Stck. Einsteckmutter Länge 20 mm, M6 und an jedem Pfosten am Gehrungsschnitt jeweils 1 Stck. Einsteckmutter Länge 20 mm, M6 einschieben.



Den Alu-Guss-Eckverbinder jeweils an der Gehrung in das Ende von Latte und Pfosten stecken. Der Eckverbinder ist beidseitig gleich ausgebildet, also variabel nutzbar. Nun an der Innen- und Außenecke je 2 Stck. Sicherungs-Senkschrauben DIN 7991, M8 x 20mm, durch die seitlichen Löcher in die Profile stecken und in die darunter befindlichen Gewinde der Eckverbinder lose einschrauben. Die Ecke nochmals ausrichten, sodass die Gehrungen dicht aneinander liegen und alle Schrauben fest anziehen (siehe Fotos unten).

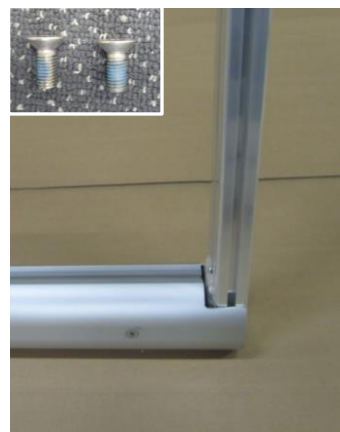
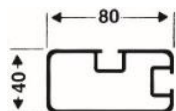


## 6. Montage Bodenholme an Pfosten:

Bodenholme mit den angeschweißten Verbindern in die unteren ausgeklinkten Enden der Pfosten stecken, sodass die Bohrungen in Pfosten und Verbinder deckungsgleich sind (ggf. eine Schraubzwinde zu Hilfe nehmen- siehe Foto unten).

Seitlich jeweils 2 Stck. Sicherungs-Senkschrauben DIN 7991, M8 x 20mm durch die Bohrungen in den Verbindern einschrauben und alle Schrauben fest anziehen.

Hinweis: Rechte und linke Seite beachten! Die Nuten der Holme müssen nach oben und außen zeigen.



### Hinweis:

Aus Gründen der Stabilität wurde bei dieser Konstruktion mit sehr geringen Toleranzen gearbeitet. Wir empfehlen daher (falls erforderlich) bei der Montage der Verbindungen im Bereich der Profilnut eine Schraubzwinde aufzusetzen, diese vorsichtig leicht anzuziehen und dann den Verbinder einzuschieben (siehe Foto rechts). Die Profile durch Zwischenlage vor dem Verkratzen schützen.





## 7. Montage Netzbügel oben:

Netzbügel oben an der Torecke auf die Profilnut des Torrahmens stellen (linke und rechte Seite beachten). Die in Latte/Pfosten eingeschobenen Einsteckmuttern Länge 20mm, M6 unter die Bohrungen der Eckbefestigungsplatten schieben. Je Netzbügel 2 Stck. Unterlegscheiben DIN 9021, Ø 7,4 x 22mm auf 2 Stck. Sicherungs-Zylinderschrauben DIN 912, M6 x 20mm stecken und diese durch die Schlitze der Eckbefestigungsplatte in die Einsteckmuttern lose einschrauben.



## 8. Montage Netzbügelstreben:

Die U-förmigen Anschlussstücke der Netzbügelstreben über die Netzbügel stecken, sodass die Bohrungen in Netzbügeln und Netzbügelstreben deckungsgleich sind. Die anderen Seiten der Streben unten auf die Nut der Torlatte auflegen.

Zur Befestigung der Streben an den Netzbügeln jeweils 1 Stck. Zylinderschraube DIN 912, M6 x 50mm von der Innenseite durchstecken, von außen 1 Stck. Unterlegscheibe DIN 9021, Ø 7,4 x 22mm aufstecken und 1 Stck. Hutmutter DIN 986, M6 aufschrauben (siehe 1. Foto unten links).

Zur Befestigung der Streben an der Latte die Einsteckmuttern Länge 20 mm, M6 jeweils unter die Bohrungen der Platten schieben, jeweils 1 Stck. Unterlegscheibe DIN 9021, Ø 7,4 x 22mm auf 1 Stck. Zylinderschraube DIN 912, M6 x 20mm stecken und diese in die Einsteckmutter lose einschrauben (siehe Foto unten rechts).

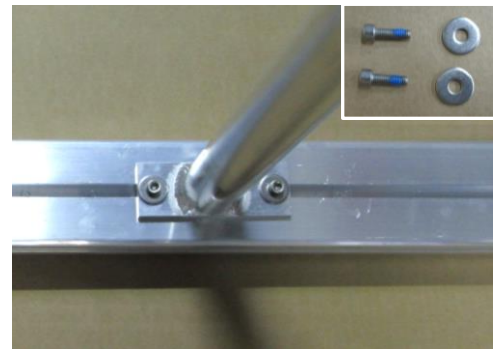
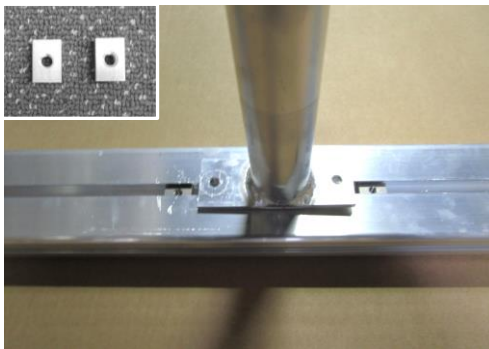


## Zwischenstand Montage



### **9. Montage Netzbügel am Bodenholm:**

Torkonstruktion aufrichten. Untere Netzbügelenden jeweils mit der Platte auf den Bodenholm stellen. Am offenen Ende des Holms jeweils 2 Stck. Einsteckmuttern Länge 20mm, M6 in die Nut einschieben. Die Einsteckmuttern bis unter die Netzbügelplatte schieben, sodass die Bohrungen deckungsgleich sind. Dann jeweils 2 Stck. Unterlegscheiben DIN 9021, Ø 7,4 x 22mm auf 2 Stck. Sicherungs-Zylinderschrauben DIN 912, M6 x 20mm stecken und in die Einsteckmuttern unter den Netzbügeln lose einschrauben.



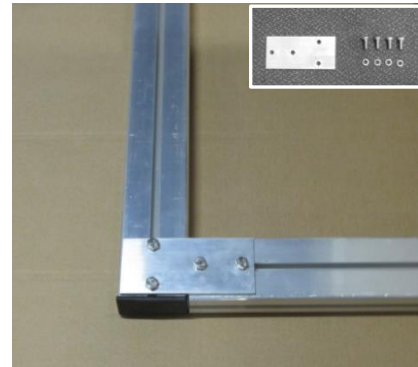
### **10. Montage Verschlusskappen und Bodenrohr:**

Am offenen Ende des Holms jeweils 2 Stck. Einsteckmuttern Länge 20mm, M8 in die Nut einschieben. Verschlusskappen in die offenen Enden der Bodenholme stecken, ggf. mit einem Hammer/ Gummihammer einschlagen.



Bodenrohr mit der Nut nach oben hinlegen. In die Nut jeweils am Ende 2 Stck. Einsteckmuttern Länge 20mm, M8 einschieben und das Bodenrohr zwischen den Enden der Bodenholme platzieren. Dann jeweils die Verbindungsplatten (Flachplatten mit 4 Stck. Bohrungen) auflegen und die bereits eingeschobenen Einsteckmuttern in Bodenholmen und Bodenrohr so unter die Verbindungsplatten schieben, dass die Bohrungen deckungsgleich sind.

Je Seite 4 Stck. Federringe DIN 127, A8 auf 4 Stck. Sechskantschrauben DIN 933, M8 x 20mm stecken und in die Einsteckmuttern an Bodenrohr und Bodenholm lose einschrauben.



Durch leichtes Lösen der Schrauben an den Holmen kann die Tiefe des Bodenrohres stufenlos verstellt werden.



**Gesamte Torkonstruktion ausrichten, ggf. nachjustieren und alle noch losen Schraubverbindungen fest anziehen.**

## 11. Montage des Netzes:

Das Netz ist nicht im Lieferumfang enthalten.

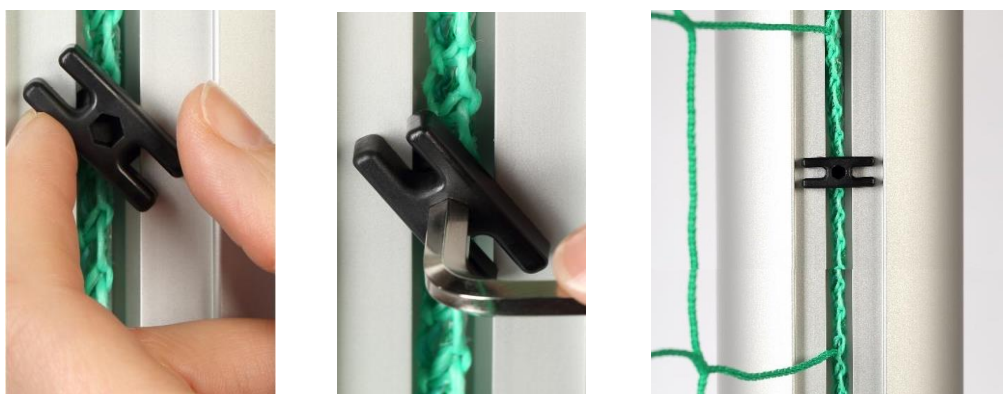
Stellen Sie zunächst sicher, dass die Profilnut am Tor an allen Stellen von Schmutz, Verpackungsmaterialien oder sonstigen Fremdkörpern befreit ist, sodass die Netzmontage ungehindert erfolgen kann.

Nun die Randleine des Netzes in der Profilnut des Tores platzieren und ausrichten. Dann die Netzhalter jeweils längs mit der rückseitigen Klemmhalterung in die Profilnut stecken und durch eine 90°-Drehung fixieren. Die Fixierung kann dabei sowohl per Hand, als auch durch Aufstecken eines Sechskant-Winkelschraubendrehers oder mit einer Zange erfolgen (siehe Fotos unten). Achten Sie auf eine gleichmäßige Verteilung der Netzhalter am Torprofil (gleicher Abstand).

Wir empfehlen folgende gleichmäßige Verteilung der Netzhalter:

Torgröße	Netzhalter					Art.-Nr.
	Gesamt	Latte	je Pfosten	je Holm	Bodenrohr	
3,00 x 2,00m	60	13	9	7	13	117
5,00 x 2,00m	75	21	9	7	21	118

Alle weiteren im Lieferumfang enthaltenen Netzhalter für die Torecken und weiteren Anschlüsse verwenden.



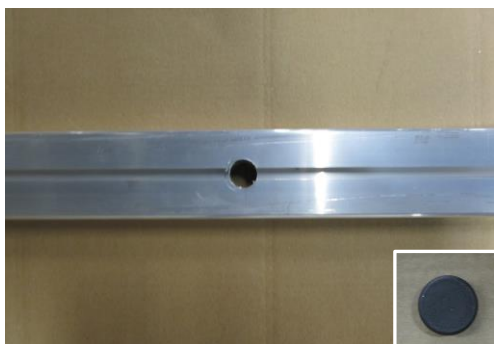
Die Spannleine durch jede Masche des Netzes führen und an den Außenseiten am Netzbügel festknoten, ggf. durch Die Bohrung im Netzbügel führen.

Die Demontage des Netzhalters erfolgt ebenfalls durch eine 90°-Drehung.

## 12. Bodenverankerung:

Im Bereich der beiden Bodenholme ist das Tor mit jeweils einer 25mm Bohrung versehen. Diese Bohrungen dienen zur Fixierung der vorgeschriebenen Bodenverankerung des Tores. Hierzu sind, je nach Untergrund, verschiedene Systeme im Handel erhältlich (**siehe Haspo-Zubehör**). Bodenverankerungen gehören nicht zum Lieferumfang des Tores. Die Verwendung des Tores ohne entsprechende Verankerung erfolgt auf eigene Gefahr.

Sollten Sie kein Verankerungssystem verwenden, so sind beide Bohrungen aus Sicherheitsgründen mit den mitgelieferten Kunststoffkappen zu verschließen. Bitte benutzen Sie dafür gegebenenfalls einen Gummihammer.





### 13. Wartung, Pflege, Lagerung und Sicherheitshinweise:

Das Tor ist ausschließlich für Fußball konstruiert und für keine andere Verwendung. Prüfen Sie vor Benutzung dieses Produktes, ob alle Verbindungen fest angezogen sind, und prüfen Sie dies später wiederholt.



Netz oder Torrahmen nicht beklettern. Es dürfen keine Anbauten/ Zusätze, die die Sicherheit des Tores grundsätzlich beeinträchtigen könnten, an den Teilen des Torrahmens angebracht werden (gem. EN-Norm 748).

Kontrollieren Sie regelmäßig die Schraubverbindungen auf ihren festen Sitz. Prüfen Sie die Anlage auf eventuelle Beschädigungen und tauschen Sie verschlissene Teile aus. Die Anlage sollte jährlich einer Sicherheitsrevision durch eine Fachfirma unterzogen werden. Hinweis: Aufgrund unserer kontinuierlichen Qualitätsprüfung der Produkte können sich technische Änderungen ergeben.

Um Beschädigungen und Missbrauch zu verhindern, sind Tore bei Nichtgebrauch unbedingt aufrecht und gesichert zu lagern.

Zur Reinigung der Oberflächen nur Wasser, keinen Alkohol oder aggressive Chemikalien verwenden!

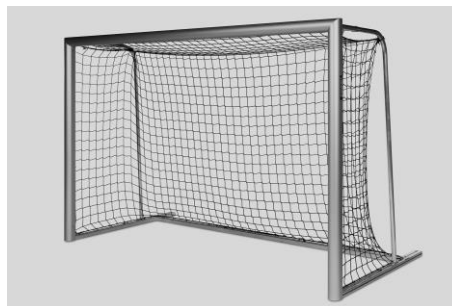
# Assembly instruction Soccer goal with aluminium cast corner joints

3,00 x 2,00m

Art.-Nr.: 117

5,00 x 2,00m

Art.-Nr.: 118



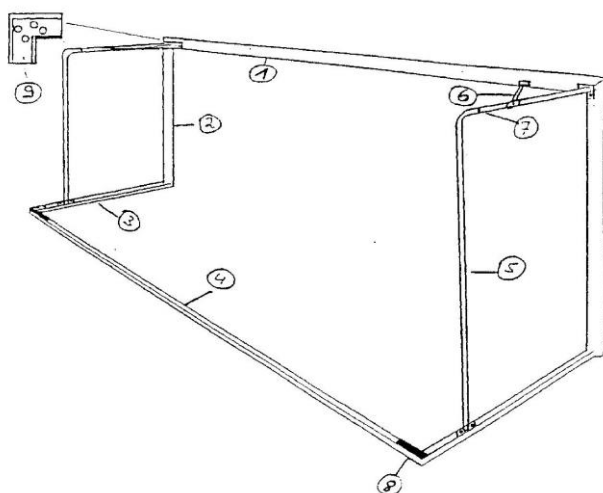
Thanks for choosing **Haspo** equipment. In order to enjoy this product please note the following instructions for safety, use and maintenance before assembly.

## 1. Scope of delivery:

Please check the following content before assembly.

**Indicated quantities refer to 1 goal.**

## 2. Assembly drawing:



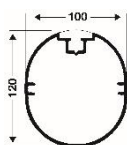
### Description of parts:

- 1 = crossbar
- 2 = upright
- 3 = ground bar
- 4 = ground tube
- 5 = net hoop
- 6 = net hoop brace
- 7 = hole for net rope fixing
- 8 = connecting plate  
ground tube/bar
- 9 = corner joint  
crossbar/upright

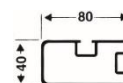
## 3. Total content per goal:



Crossbar/upright:  
oval profile  
120/100 mm

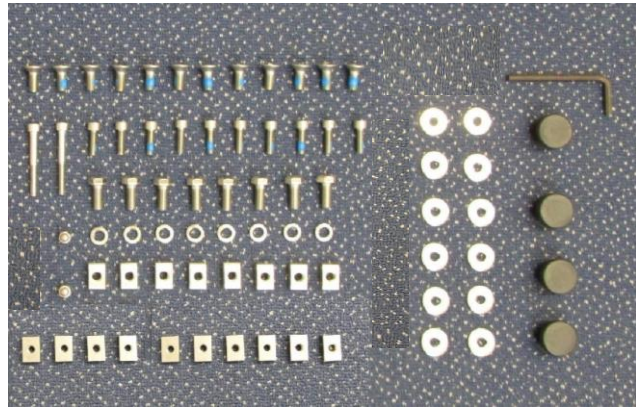
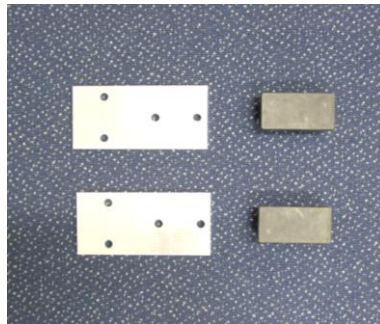


Ground bar/ground tube:  
rectangular 80x40mm



Piece	Description
1	Crossbar, oval profile
2	Upright, oval profile
2	Corner joint crossbar/upright
2	Ground bar, rectangular profile
1	Ground tube, rectangular profile
2	Net hoop
2	Net hoop brace
2	Accessorie

Accessories per goal:



Piece	Description
2	Joint crossbar/upright
2	Cap
75	Net holder
10	Nuts, length 20mm, M6
8	Nuts, length 20mm, M8
12	Hexagon socket countersunk flat head screw DIN 7991, M8 x 20mm
10	Hexagon socket head cap screw DIN 912, M6 x 20mm
2	Hexagon socket head cap screw DIN 912, M6 x 50mm
12	Washer DIN 9021, Ø 7,4 x 22mm
2	Self-locking cap nut DIN 986, M6
8	Hexagon socket screw DIN 933, M8 x 20mm
8	Spring washer DIN 127, A8
4	Cap Ø 28mm, black
1	Hexagon screwdriver SW5, DIN 911, black
1	Assembly instruction

#### 4. Preparation for Assembly:

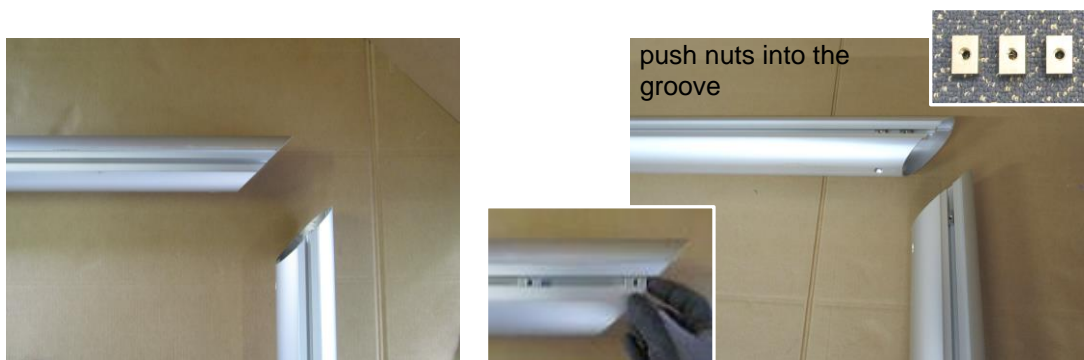
We recommend the assembly on a suitable surface to avoid damages of the profiles!  
It is recommended to wear gloves maybe to protect the hands.

The following tools are necessary:

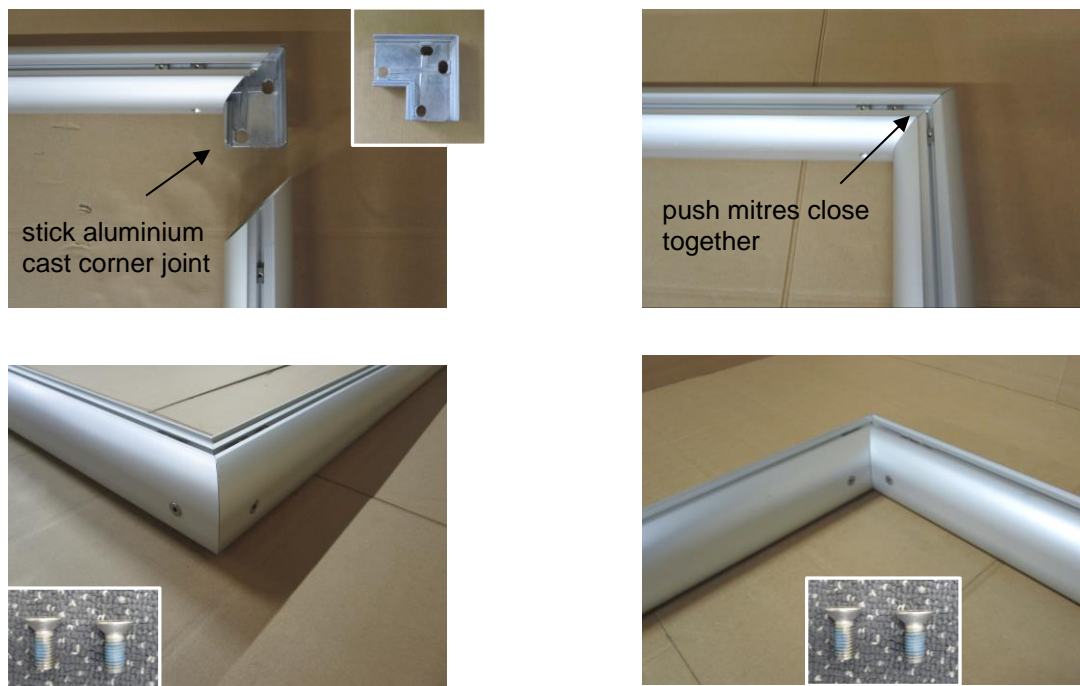
- 1 combination wrench 10 mm
- 1 combination wrench 13 mm
- 1 slotted screw driver (for assembly of net holders if necessary)
- 1 hammer/mallet

#### 5. Assembly of joints crossbar/uprights:

Lay crossbar and uprights on the ground, groove facing upwards and mitres joining.  
Push 2 nuts length 20 mm, M6 in each crossbar's end and 1 nut length 20 mm, M6 in each upright.



Stick aluminium cast corner joints into the ends of crossbar and uprights. Now stick at internal and external edges 2 hexagon socket countersunk flat head screws DIN 7991, M8 x 20mm into the profiles and screw them slightly into the threads of the corner joints. Adjust corners and close mitres and tighten all screws (see bottom pictures).

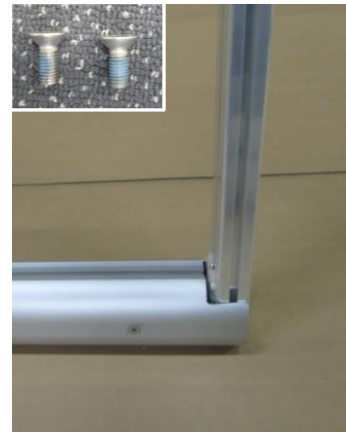
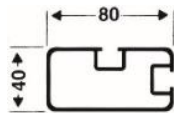




## 6. Assembly of ground bars at uprights:

Stick ground bars with welded joints into the lower uprights' ends (use a screw clamp if necessary) and screw 2 hexagon socket countersunk flat head screws DIN 7991, M8 x 20mm through holes of uprights and joints. Tighten all screws.

Note: Consider right and left side! Grooves of the bars have to face upwards and outwards.



### Note:

For stability reasons this execution is constructed with small tolerances. Therefore we recommend to use a screw clamp (if necessary) when mounting the joints (see right picture).



## 7. Assembly of net hoops at the top:

Set net hoops on the corners of crossbar/upright construction (consider right and left side). Now push already mounted nuts length 20mm, M6 below the holes of the corner fixing plates. Stick 2 washers DIN 9021, Ø 7.4 x 22mm on 2 hexagon socket cap screws DIN 912, M6 x 20mm and screw them slightly into the nuts through holes of corner fixing plates.



## 8. Assembly of net hoop braces:

Adjust round shaped plates of braces and holes of net hoops. Place other sides of braces down on the groove of the crossbar. To fix braces at the net hoops stick from the goal's inside 1 socket head cap screw DIN 912, M6 x 50 mm. Add from the outside 1 washer DIN 9021, Ø 7.4 x 22mm and screw 1 cap nut DIN 986, M6 (see 1<sup>st</sup> picture bottom left). To fix net hoop braces at the crossbar push nuts, length 20 mm below the holes in the plates. Fix braces slightly with 1 socket head cap screw DIN 912, M6 x 20 mm and 1 washer DIN 9021, Ø 7.4 x 22mm (see picture bottom right).

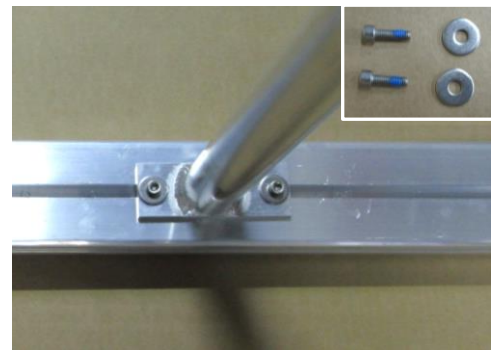
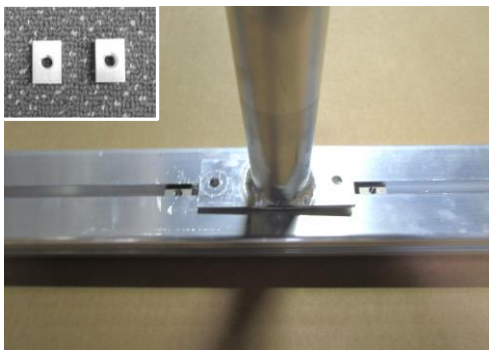


### Current state of assembly



#### **9. Assembly of net hoops at ground bar:**

Erect goal construction. Place lower net hoop ends on the ground bar. Push at both open bar ends 2 nuts length 20mm, M6 into the groove. Stick 2 washers DIN 9021,  $\varnothing$  7.4 x 22mm on 2 hexagon socket cap screws DIN 912, M6 x 20 mm and screw them slightly into the nuts below the net hoops.

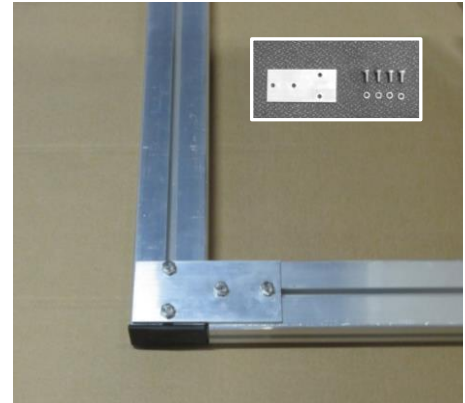


#### **10. Assembly of caps and ground tube:**

Push at both bar ends 2 nuts length 20mm, M8 into the groove. Stick caps into the open ends of ground bars and fix them with a hammer/mallet if necessary.



Lay ground tube on the ground with groove facing upwards. Push 2 nuts 20mm, thread M8 into the groove of each ground tube and place ground tube between the ground bars. Then place connecting plates (flat plates with 4 holes) and push already mounted nuts below the connecting plates. Stick at each side 4 spring washers A8, DIN 127 on 4 hexagon socket screws M8 x 20, DIN 933 and screw them slightly into the nuts at ground tube and ground bar.



Unscrew screws  
at bars slightly  
to adjust depth  
of ground tube



**Adjust total goal construction and tighten all screws.**

## 11. Assembly of the net:

The net is not part of the delivery.

Make sure that the groove of the goal is clean and all packing material or other material is removed so that the assembly is possible without any problems.

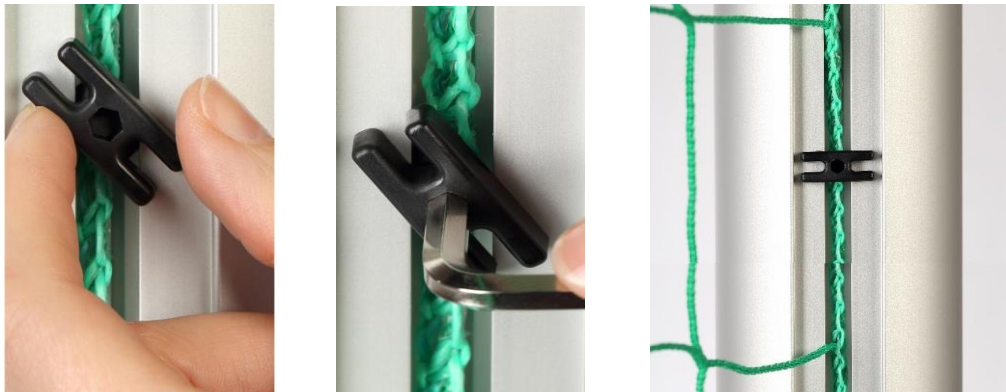
Now fix and adjust the net rope in the groove. Then stick net holders with its clips into the groove and fix them with a 90° rotation. Fixing is either possible manually, with the key for hexagon socket screws or with a pliers (see bottom pictures). Distribute net holders equally (same distances).



We recommend the following distribution of net holders:

Size	total	Net holders				Cat.no.
		crossbar	upright	ground bar	ground tube	
3,00 x 2,00m	<b>60</b>	13	9	7	13	117
5,00 x 2,00m	<b>75</b>	21	9	7	21	118

Use all the other included net holders for the door corners and other connections.



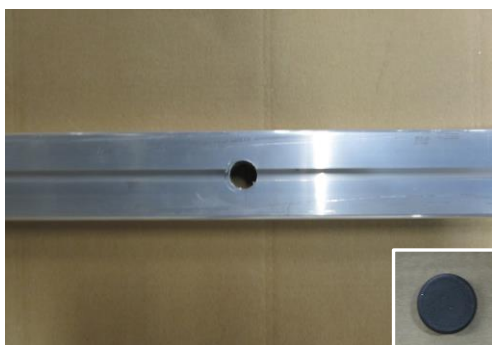
Pull the tensioning cord through each net meshes and fix it outside on both net hoops, if necessary lead it through the bore in the net hoop.

Dismantling of the net is also done by rotation of the net holders through 90 degrees.

## 12. Ground fixing:

The ground bars are equipped with holes of 25 mm which serve to fix the special anchoring system for the goal. Different systems for the ground fixing are available (**see Haspo accessories**). The anchoring system is not part of the delivery. The use of the goal without corresponding anchoring system is at your own risk!

If you do not use any anchoring system close holes with the supplied caps for safety reasons. Use a mallet if necessary.



### 13. Maintenance and safety instructions:

**This goal is only constructed for Soccer and not for other purposes.**

**Check all screwed fastenings before use and repeat it from time to time. Do not climb net or goal frame. It is not allowed to fix additional parts or extensions at the goal frame which may impair the safety of the goal (according to EN standard 748).**



Check screwed fastenings regularly and change damaged and wearing parts if need be. The unit should be maintained once a year by skilled personnel.

Note: Due to our continuous quality check of products and equipment technical modifications are possible.

In order to avoid damages or misuse of the goal keep it upright and safe when not in use.

Only use water to clean surfaces and no alcohol or aggressive substances.